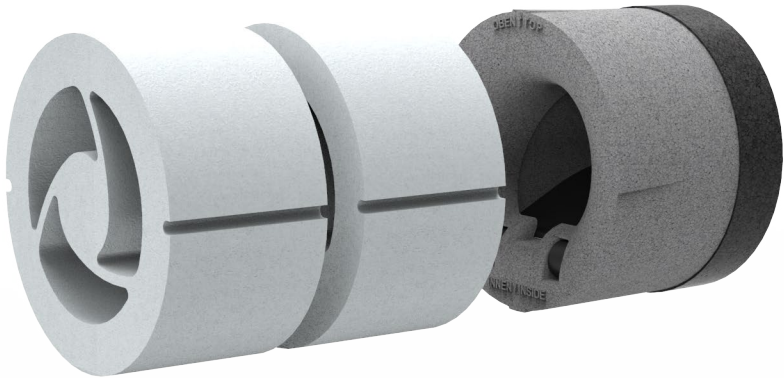


**FUNKTIONSEINHEIT ALD**

**DE**

**FUNCTIONAL UNIT ALD**

**EN**



**BEDIENUNGSANLEITUNG  
OPERATING INSTRUCTION**

© 2020 getAir GmbH

**Die in diesem Dokument enthaltenen Informationen sind Eigentum des Herstellers. Die Veröffentlichung, ganz oder in Teilen, bedarf der schriftlichen Zustimmung. Eine innerbetriebliche Vervielfältigung, die zur Evaluierung des Produktes oder zum sachgemäßen Einsatz bestimmt ist, ist erlaubt und nicht genehmigungspflichtig.**

**Technische Änderungen vorbehalten. Keine Haftung für Druckfehler.**

All information contained in these documents is the property of the manufacturer. Any publishing thereof, whether in part or in whole, requires a written consent. Copying the instructions within the same company for the purpose of evaluating the product or for other product-related uses is permitted and not subject to prior approval.

Technical modifications reserved. No liability for printing errors.

# Inhaltsverzeichnis

1	Symbolerklärung	4
1.1	Hinweise	4
1.2	Sicherheitshinweise	4
2	Funktion	5
2.1	Systembeschreibung	5
2.2	Verwendung	5
3	Planung	6
3.1	Funktion	7
3.2	Auslegung	7
3.3	Montage	7
4	Betrieb	7
4.1	Innenblende	7
5	Wartung	9
5.1	Wartungsintervalle	9
6	Störungsbehebung	11
7	Umwelt und Entsorgung	11
8	Gewährleistung	12
9	Haftung	12
10	Anhang / Attachment	25

# 1 Symbolerklärung

Die folgende Auflistung zeigt die in diesem Dokument verwendeten Warn- und Informationshinweise und definiert die Art und Schwere der Folgen, falls die Anweisungen nicht befolgt werden.

## GEFAHR

GEFAHR bedeutet, dass schwere bis lebensgefährliche Personenschäden auftreten werden.

## WARNUNG

WARNUNG bedeutet, dass schwere bis lebensgefährliche Personenschäden auftreten können.

## VORSICHT

VORSICHT bedeutet, dass leichte bis mittelschwere Personenschäden auftreten können.

## INFORMATION

Wichtige Informationen ohne Gefahren für Menschen oder Sachen werden mit dem gezeigten Info-Symbol gekennzeichnet.

## 1.1 Hinweise

- **WICHTIG!** Vor Gebrauch sorgfältig lesen! Aufbewahren für späteres Nachschlagen!
- Überprüfen Sie die Lieferung bei Erhalt anhand des Lieferscheines auf Vollständigkeit und Transportschäden. Reklamieren Sie fehlende Positionen innerhalb von vier Wochen bei Ihrem Lieferanten.
- Die Produkte dürfen nicht im Freien gelagert werden. Sie müssen trocken, frost- und staubfrei eingelagert sowie vor aggressiven Medien und Sonneneinstrahlung geschützt werden. Die relative Luftfeuchtigkeit am Lagerort darf nicht höher als 60% sein.

- Über diese Anleitung hinaus müssen auch die entsprechenden Anleitungen der bauseits vorhandenen oder vorgesehenen Anlagen und Anlagenteile beachtet werden. Dies gilt insbesondere für Lüftungsgeräte und andere Komponenten.
- Die Montage und Inbetriebnahme muss ein Fachbetrieb ausführen. Für die praktische Ausführung gelten die einschlägigen Regeln der Technik. Es müssen die Bestimmungen der örtlichen Bauordnung und Bauauflagen beachtet werden.
- Der Inhalt dieses Dokumentes ist auf Übereinstimmung mit den beschriebenen Produkten geprüft. Dennoch können Abweichungen nicht ausgeschlossen werden, so dass für die vollständige Übereinstimmung keine Gewähr übernommen werden kann. Der Hersteller haftet nicht für Schäden aufgrund von fehlenden oder nicht korrekten Angaben. Änderungen oder Ergänzungen werden stets ohne vorherige Ankündigung in den nachfolgenden Ausgaben umgesetzt. Diese sind auf der Internetseite des Herstellers zu finden.

## 1.2 Sicherheitshinweise

- Die Anweisungen in allen Anleitungen müssen eingehalten werden. Bei Nichtbeachten können Sachschäden und Personenschäden bis hin zur Lebensgefahr entstehen.
- Vor der Installation den Strom abschalten. In einigen Ländern dürfen Elektroinstallationen nur von autorisierten Elektrofachleuten ausgeführt werden. Im Zweifelsfall die örtlichen Behörden ansprechen.

- Dieses Gerät kann von Kindern ab 8 Jahren und darüber sowie von Personen mit verringerten physischen, sensorischen oder mentalen Fähigkeiten oder Mangel an Erfahrung und Wissen benutzt werden, wenn sie beaufsichtigt oder bezüglich des sicheren Gebrauchs des Gerätes unterwiesen wurden und die daraus resultierenden Gefahren verstehen. Kinder dürfen nicht mit dem Gerät spielen. Reinigung und Benutzerwartung dürfen nicht von Kindern ohne Beaufsichtigung durchgeführt werden.

### **GEFAHR**

#### **Austritt von Verbrennungsgasen bei Feuerstätten!**

- Gesetzliche bzw. normative Vorgaben bei der Planung mit Feuerstätten beachten.
- Installation im Vorfeld vom zuständigen Bezirksschornsteinfeger prüfen und genehmigen lassen.
- Der Betrieb von Wohnungslüftungsgeräten kann gegebenenfalls zu einem Unterdruck führen. In Verbindung mit Feuerstätten (z. B. offener Kamin) ist dies bei der Planung zu beachten (siehe DIN 1946-6 Beiblatt 3). Außerdem ist Rücksprache mit dem zuständigen Bezirksschornsteinfeger zu halten, ob eine anlagentechnische Maßnahme notwendig ist und wie diese umzusetzen ist.

### **INFORMATION**

Um eine gefahrlose Nutzung von Lüftungsgerät und Feuerstätte zu gewährleisten, wird die Installation eines bauaufsichtlich zugelassenen Differenzdruckwächters empfohlen.

## 2 Funktion

Das Gerät kann zum Aufbau einer freien oder mechanischen Lüftung genutzt werden. Die Anzahl der zu verwendenden Geräte wird durch verschiedene Faktoren während der Planung bestimmt.

### 2.1 Systembeschreibung

Das Produkt besteht aus einer Innenblende mit integrierter Filterhalterung, Schalldämmelementen, einer Winddrucksicherung mit Vorfilter sowie einem Fassadenabschluss. Je nach Variante und Einbauart kann der Fassadenabschluss aus Kunststoff oder Metall sein. Darüber hinaus gibt es spezielle Sonderlösungen. Der Einbau erfolgt grundsätzlich in einer Außenwand. Das Gerät wird in ein Montagerohr eingesetzt, welches fest mit der Wand verklebt wird.

### 2.2 Verwendung

Voraussetzungen für den einwandfreien und sicheren Betrieb des Produkts sind sachgemäßer Transport und Lagerung, eine fachgerechte Planung und Montage sowie die sorgfältige Bedienung und Wartung.

Vor Beginn der Arbeiten sollte eine Projektplanung vorliegen, die sowohl die Anzahl und Lage der Außenluftdurchlässe und möglichen Lüftungsgeräte, als auch das Lüftungsprinzip definiert.

Bei der Planung, Montage und dem Betrieb sind die Zulassungsbestimmungen und geltenden Bauvorschriften, die Feuerschutzverordnung und Unfallverhütungsvorschriften der Berufsgenossenschaft zu beachten. Details müssen während der Planung des Systems mit dem Fachplaner oder zuständigen Fachbetrieben besprochen werden.

## Bestimmungsgemäßer Gebrauch

Das Produkt ist zur Belüftung von Wohngebäuden geeignet. Der Einbau in Neubauten sowie die Nachrüstung bei der Sanierung und Modernisierung von Bestandsbauten sind möglich.

Der Gebrauch des Produktes ist nur in Verbindung mit den Komponenten, die vom Hersteller empfohlen sind zugelassen. Sämtliche Modifikationen am Produkt bzw. System sind nicht zulässig.

## Nicht bestimmungsgemäßer Gebrauch

Jede andere Verwendung ist nicht bestimmungsgemäß. Daraus resultierende Schäden sind von der Haftung ausgeschlossen.

Das System eignet sich nicht für die Entrauchung oder Bauwerkstroeknung, für Räume mit aggressiven und ätzenden Gasen oder Räume mit extremer Feuchte- oder Staubbelastung.

## 3 Planung

Die Planung und Auslegung des Systems muss gemäß der jeweiligen landesspezifischen Vorgaben erfolgen. Darüber hinaus sind die Bestimmungen der jeweiligen Bauordnung und gegebenenfalls örtlichen Bauauflagen zu beachten.

Es muss ein ausreichender Luftaustausch, z.B. durch Überströmöffnungen in Türen, durch Türspalte (> 10 mm) oder Luftdurchlässe, sichergestellt sein.

Die minimale Wandstärke bzw. Rohrlänge ist abhängig vom gewählten Außenabschluss oder der verwendeten Sonderlösung. Die folgende Tabelle zeigt die Werte beispielsweise für den Smart ALD:

Fassadenabschluss	Wandstärke*	Rohrlänge
Außenblende	292 mm	292 mm
Außenhaube Metall	237 mm	242 mm
Laibung	317 mm	242 mm
Sonderlösung Dach	402 mm	152 mm
Sonderlösung Keller	62 mm	152 mm

\*Je nach baulichen Gegebenheiten und Wandaufbauten sind die notwendigen Wandstärken im Detail zu überprüfen.

### INFORMATION

Bei der Verwendung der Funktionseinheit ALD mit anderen Innen- und Außenabschlüssen weichen die minimale Wandstärke bzw. Rohrlänge ab. Prüfen Sie in diesem Fall Ihre Auslegung bzw. fragen Sie Ihren Planer.

Darüber hinaus ist Folgendes zu beachten:

- Außenluftdurchlässe dürfen nicht durch Schränke, Vorbauten oder Ähnliches verdeckt werden.
- Außenluftdurchlässe dürfen nicht in der Nähe von Raumluftthermostaten oder oberhalb empfindlicher Möbel, Oberflächen oder anderen Einrichtungsgegenständen verbaut werden.
- Eine Platzierung der Außenluftdurchlässe in den Deckenbereichen über vorhandenen Heizkörpern wird empfohlen, da dies zu einer optimalen Vermischung von Raumluft und Frischluft führt.

### INFORMATION

Für eine spätere Aufrüstung auf ein dezentrales Wohnraumlüftungssystem mit Wärmerückgewinnung, empfiehlt es sich, bei der Elektro-Installation eine passende elektrische Verkabelung zu den Außenluftdurchlässen vorzusehen.

## 3.1 Funktion

### Freie Lüftung

Bei der Planung von Außenluftdurchlässen mit freier Lüftung müssen die Durchlässe nach dem Prinzip der Querlüftung positioniert werden. Dabei ist der Luftvolumenstrom mindestens nach Lüftung zum Feuchteschutz auszulegen. Aufgrund variabler Windlasten ist beispielsweise mit einer Druckdifferenz von 2 Pa (für windschwache Gebiete) oder 4 Pa (für windstarke Gebiete) zu rechnen. Eine Wärmerückgewinnung ist bei diesem Lüftungskonzept nicht möglich.

### Mechanische Lüftung

Bei der Planung von Außenluftdurchlässen mit mechanischer Lüftung müssen die Durchlässe so geplant und positioniert werden, dass die gesamte Wohnungseinheit ausreichend durchströmt werden kann. Dabei ist der Luftvolumenstrom nach Nennlüftung ohne Nutzerunterstützung (Fensterlüftung) auszulegen. Aufgrund der ventilatorgestützten Lüftung kann der Luftvolumenstrom über einen Differenzdruck von bis zu 8 Pa genau definiert werden. Eine Wärmerückgewinnung ist bei diesem Lüftungskonzept nicht möglich.

## 3.2 Auslegung

Die technischen Daten des Außenluftdurchlasses können flexibel gewählt werden, um bei der Planung die gewünschten Anforderungen zu erfüllen. Generell werden die Kennwerte durch die Innenblende, die Anzahl und Öffnungen der Schalldämmelemente (SDE), den Außenabschluss und der vorhandenen Wandstärke definiert.

Die Auslegung kann anhand der produktspezifischen Diagramme oder mit Hilfe des

ALD-Berechnungstools auf der Webseite des Herstellers durchgeführt werden.

## 3.3 Montage

Die einzelnen Arbeitsschritte werden in den zugehörigen Montageanleitungen abgebildet, die jeder Einheit beiliegen.

### INFORMATION

Vor dem Einbau der einzelnen Komponenten der Funktionseinheit müssen die elektrische Installation sowie der Außen- und Innenausbau vollständig abgeschlossen sein.

## 4 Betrieb

### VORSICHT

#### **Verschmutzung durch Staubeintrag!**

Außenluftdurchlässe nicht ohne eingesetzten Filter betreiben.

### 4.1 Innenblende

Die Innenblende kann im Ausnahmefall verschlossen werden, um den Eintritt von Außenluft zu unterbinden, zum Beispiel wenn die Außenluft mit Rauch oder Staub belastet ist. Im normalen Betrieb muss die Innenblende geöffnet sein.

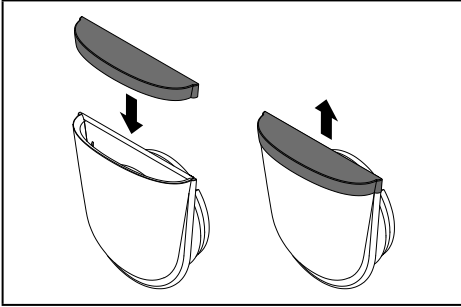
### VORSICHT

#### **Keine Luftförderung möglich!**

Außenluftdurchlässe nicht mit geschlossener Innenblende betreiben, da ansonsten ein ausreichender Luftaustausch nicht gewährleistet werden kann.

Je nach gewählter Innenblende wird diese durch eine mitgelieferte Kappe oder einer integrierten Klappe verschlossen. Nachfolgend werden beide Möglichkeiten beschrieben.

## Innenblende mit Kappe



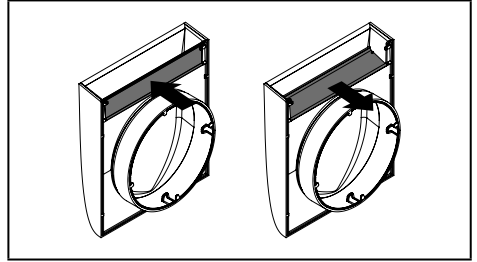
### Verschließen

- Innenblende aus dem Montagerohr ziehen.
- Mitgelieferte Verschlusskappe auf die Öffnung der Innenblende aufsetzen.
- Innenblende mit Öffnung nach oben in das Montagerohr einschieben.

### Öffnen

- Innenblende aus dem Montagerohr ziehen.
- Verschlusskappe von der Innenblende abziehen.
- Innenblende mit Öffnung nach oben in das Montagerohr einschieben.

## Innenblende mit Klappe



### Verschließen

- Innenblende aus dem Montagerohr ziehen oder bei fest montierten Blenden das Cover abnehmen.
- Integrierte Klappe nach unten klappen.
- Innenblende mit Öffnung nach oben in das Montagerohr einschieben oder bei fest montierten Blenden das Cover wieder aufsetzen.

### Öffnen

- Innenblende aus dem Montagerohr ziehen oder bei fest montierten Blenden das Cover abnehmen.
- Integrierte Klappe nach oben klappen und einrasten.
- Innenblende mit Öffnung nach oben in das Montagerohr einschieben oder bei fest montierten Blenden das Cover wieder aufsetzen.

# 5 Wartung

## 5.1 Wartungsintervalle

Bauteil	Zeitintervall	Maßnahme
Innenblende	Nach Bedarf	<ul style="list-style-type: none"><li>• Oberflächen mit einem feuchten Tuch reinigen.</li></ul>
Filter	Vierteljährlich	<ul style="list-style-type: none"><li>• Filter kontrollieren.</li><li>• Verschmutzten Filter mit Staubsauger absaugen.</li><li>• Stark verschmutzten oder defekten Filter austauschen.</li></ul>
Schalldämmelement	Jährlich	<ul style="list-style-type: none"><li>• Schalldämmelement kontrollieren.</li><li>• Schalldämmelement ggf. mit Staubsauger reinigen.</li><li>• Stark verschmutztes oder defektes Schalldämmelement austauschen.</li></ul>
Winddrucksicherung	Jährlich	<ul style="list-style-type: none"><li>• Winddrucksicherung und Klappe kontrollieren.</li><li>• Winddrucksicherung ggf. mit Staubsauger reinigen.</li><li>• Verschmutzten Vorfilter mit Staubsauger absaugen.</li><li>• Stark verschmutzten oder defekten Vorfilter austauschen.</li></ul>
Laibung	Vierteljährlich	<ul style="list-style-type: none"><li>• Vorfilter im Laibungsgitter kontrollieren.</li><li>• Verschmutzten Vorfilter mit Staubsauger absaugen.</li><li>• Stark verschmutzten oder defekten Vorfilter austauschen.</li><li>• Schalldämmmatte kontrollieren und ggf. mit einem feuchten Tuch reinigen.</li></ul>
Sonderlösung Dach/ Keller	Vierteljährlich	<ul style="list-style-type: none"><li>• Kondensatablauf im Bogen kontrollieren.</li><li>• Kondensat ggf. entfernen.</li></ul>

## 5.2 Wartungsbeschreibung

### Filterwechsel



#### INFORMATION

Montageanweisung auf den Filtern beiliegenden Beiblättern beachten.



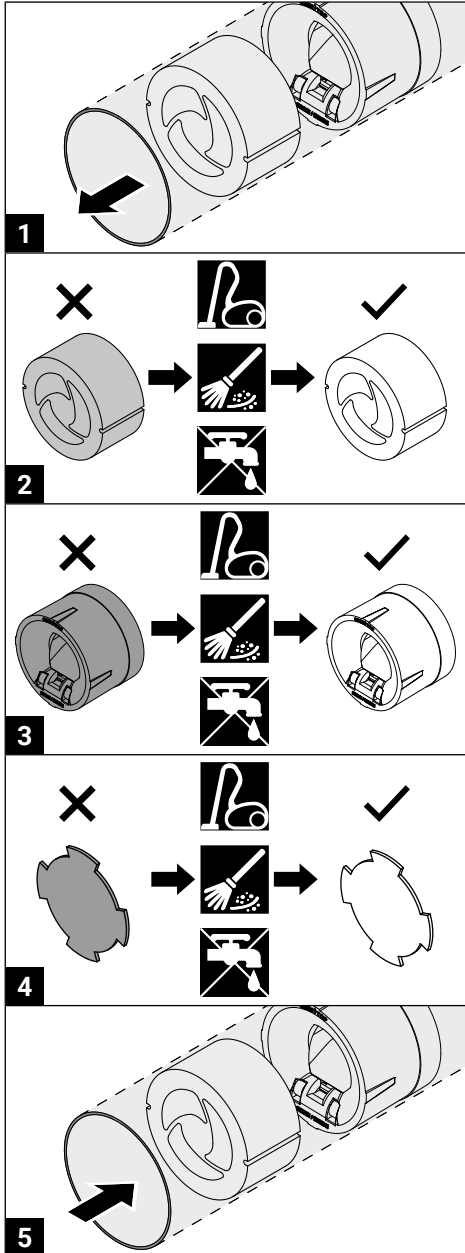
#### INFORMATION

Filter für verschiedene Anwendungen sind als Zubehör erhältlich.

Führen Sie den Filterwechsel wie folgt aus:

- Innenblende aus dem Montagerohr ziehen oder bei fest montierten Blenden das Cover abnehmen.
- Filter aus der Halterung nehmen.
- Filter prüfen und ggf. reinigen oder ersetzen.
- Filter wieder in die Halterung einsetzen.
- Innenblende mit Öffnung nach oben in das Montagerohr einschieben oder bei fest montierten Blenden das Cover wieder aufsetzen.

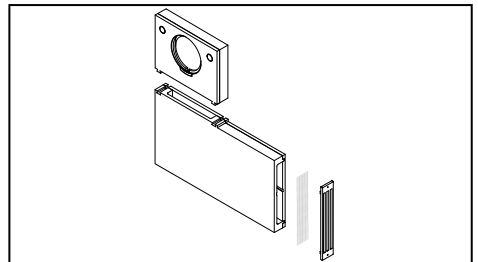
## Schalldämmelement und Winddrucksicherung reinigen



Warten Sie die Schalldämmelemente und die Winddrucksicherung wie folgt:

- Innenblende aus dem Montagerohr ziehen oder bei fest montierten Blenden das Cover abnehmen.
- Schalldämmelemente und Winddrucksicherung aus dem Montagerohr nehmen.
- Schalldämmelemente und Winddrucksicherung prüfen.
- Schalldämmelemente mit Pinsel und Staubsauger reinigen.
- Winddrucksicherung mit Staubsauger vorsichtig reinigen
- Den Vorfilter der Winddrucksicherung prüfen und ggf. austauschen.
- Winddrucksicherung mit dem Vorfilter zuerst vorsichtig bis zum Anschlag in das Montagerohr schieben.
- Schalldämmelemente vorsichtig in das Montagerohr einsetzen und auf eine gleiche Ausrichtung achten, so dass sich die Kammern nicht gegenseitig verschließen.
- Innenblende mit Öffnung nach oben in das Montagerohr einschieben oder bei fest montierten Blenden das Cover wieder aufsetzen.

## Laibung



- Laibungsgitter abschrauben.
- Vorfilter aus Laibungsgitter entnehmen.
- Vorfilter prüfen und ggf. reinigen oder ersetzen.

- Vorfilter wieder in das Laibungsgitter einsetzen.
- Laibungsgitter wieder montieren.

### **i** INFORMATION

Die Lamellen des Laibungsgitters müssen den Luftstrom vom Gebäude wegleiten.

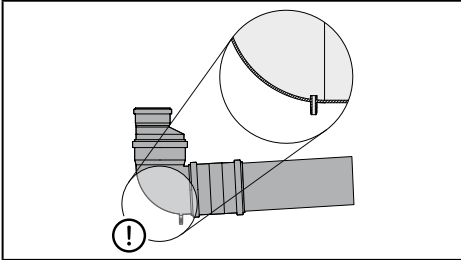
- Schalldämmelemente und Winddrucksicherung aus dem Montagerohr nehmen.
- Kondensatablauf im Bogen kontrollieren und ggf. Kondensat entfernen.
- Winddrucksicherung mit dem Vorfilter zuerst vorsichtig bis zum Anschlag in das Montagerohr schieben.

### **!** VORSICHT

#### **Schäden durch blockierten Kondensatablauf!**

- Die Einheiten nicht über den Kondensatablauf im Bogen schieben.
- Schalldämmelemente vorsichtig in das Montagerohr einsetzen und auf eine gleiche Ausrichtung achten.
- Innenblende mit Öffnung nach oben in das Montagerohr einschieben oder bei fest montierten Blenden das Cover wieder aufsetzen.

### Sonderlösung Dach / Keller



- Innenblende aus dem Montagerohr ziehen oder bei fest montierten Blenden das Cover abnehmen.

## 6 Störungsbehebung

Störung	Ursache	Behebung
Luftvolumenstrom ist gering.	Innenblende geschlossen.	• Innenblende öffnen.
	Filter verschmutzt.	• Filter reinigen oder ersetzen.
	Schalldämmelemente verdreht.	• Die Öffnungen der Schalldämmelemente zueinander ausrichten.
	Winddrucksicherung verschmutzt oder blockiert.	• Winddrucksicherung reinigen und Klappe prüfen. • Lüftungssystem reinigen.

## 7 Umwelt und Entsorgung



Das Symbol der durchgestrichenen Abfalltonne bedeutet, dass das Produkt getrennt vom Haushaltsabfall entsorgt werden muss.

Das Produkt muss gemäß der gültigen örtlichen Entsorgungsvorschriften der Wiederverwertung zugeführt werden. Eine

separate Entsorgung des Produkts trägt zur Minderung des Verbrennungs- oder Deponeabfalls bei und reduziert die Belastung der menschlichen Gesundheit und Umwelt. Verpackungsmaterialien sind sortenrein zu entsorgen.

## 8 Gewährleistung

### INFORMATION

Außerhalb Deutschlands gelten die nationalen Gewährleistungsbestimmungen des Landes in dem das System vertrieben wird. Wenden Sie sich an den Händler Ihres Heimatlandes.

Im Fall eines Gewährleistungsanspruches kontaktieren Sie den für Sie zuständigen Händler oder Werksvertreter.

Es wird für dieses Produkt gegenüber dem Originalkäufer für einen Zeitraum von zwei Jahren ab dem Kaufdatum die Gewährleistung dafür gewährt, dass das Produkt zum Zeitpunkt der Lieferung frei von Sachmängeln war. Während der Gewährleistungszeit wird bei Vorliegen eines Sachmangels nach Vorlage des Kaufbelegs das Produkt unter Verwendung von Austausch-/Ersatzteilen innerhalb eines vernünftigen Zeitrahmens repariert oder durch ein gleiches bzw. ein ähnliches Austausch-/ Ersatzmodell ersetzt.

Zur Inanspruchnahme des Gewährleistungsservices muss das Produkt zusammen mit dem Kaufbeleg oder anderweitigen Kaufnachweisen an den Händler, bei dem das Produkt gekauft wurde, zurückgeschickt werden. Ihnen werden dafür keine Material- oder Lohnkosten berechnet. Aufgrund der Möglichkeit, dass die Sendung während des Versands verloren gehen oder beschädigt werden kann, wird empfohlen das Produkt für den Versand sicher zu verpacken und als Einschreiben mit Rückschein aufzugeben.

Im Rahmen der Gewährleistung verfällt der Anspruch auf Reparatur oder Ersatzlieferung, falls:

- Der Gewährleistungszeitraum abgelaufen ist.
- Der Kaufnachweis bei der Serviceanfrage nicht vorgelegt werden kann.

- Das Problem durch unsachgemäße, harte oder unachtsame Behandlung, Verwendung bzw. Wartung verursacht wurde.
- Das Produkt mit Bau- oder Ersatzteilen, die nicht vom Hersteller geliefert oder freigegeben wurden, betrieben wurde.
- Nicht genehmigte Änderungen oder Modifikationen am Produkt vorgenommen wurden.
- Das Problem durch Feuer oder eine andere Naturkatastrophe verursacht wurde.
- Das Problem durch unsachgemäße Installation, Reparatur oder Einstellung verursacht wurde.

## 9 Haftung

Das Produkt ist für den in diesem Dokument beschriebenen bestimmungsgemäßen Gebrauch entworfen und hergestellt worden. Jeder andere Gebrauch wird als unsachgemäß angesehen und kann zu Beschädigungen am Produkt oder zu Personenschäden führen, für die der Hersteller nicht haftbar gemacht werden kann. Der Hersteller haftet für keinerlei Schäden, der auf folgende Ursachen zurückzuführen ist:

- Nichtbeachtung der in den Dokumenten aufgeführten Sicherheits-, Bedienungs- und Wartungshinweise.
- Nicht vorschriftsgemäße Installation.
- Einbau von Ersatzteilen, die nicht vom Hersteller geliefert bzw. vorgeschrieben wurden. Die Verantwortung für den Einsatz solcher Ersatzteile liegt vollständig beim Installateur.
- Normaler Verschleiß.





## Contents

1 Explanation of symbols.....	16
1.1 Remarks .....	16
1.2 Safety information.....	16
2 Function .....	17
2.1 Description of the system.....	17
2.2 Use .....	17
3 Planning .....	18
3.1 Function .....	19
3.2 Configuration .....	19
3.3 Installation .....	19
4 Operating .....	19
4.1 Inside cover .....	19
5 Maintenance.....	21
5.1 Maintenance intervals.....	21
6 Troubleshooting.....	23
7 Environment and disposal .....	23
8 Warranty .....	24
9 Liability .....	24
10 Anhang / Attachment .....	25

# 1 Explanation of symbols

The following table lists the warnings and safety information used in this document, while also defining the type and severity of the consequences, should they go unheeded.

## DANGER

DANGER means that serious or even life-endangering harm to people will occur.

## WARNING

WARNING means that serious or even life-endangering harm to people may occur.

## CAUTION

CAUTION means that slight to quite serious harm to people may occur.

## INFORMATION

Important information, though without danger for people or material, is indicated via the info-symbol.

### 1.1 Remarks

- **IMPORTANT!** Read carefully before use. Store in a safe place for future reference!
- Please check the contents of the delivered material in accordance with the delivery note. Also check for any transport damage. Report any missing items to your supplier within four weeks of delivery.
- The products must not be stored outside. They must be stored in a dry, frost-free place without dust and must be protected from aggressive substances and the sun. Relative humidity should not exceed 60%.
- In addition to the information in this

guide, attention must also be paid to the instructions regarding existing or planned systems and components in the building, especially ventilation systems and other components.

- A professional company must be used to install and commission the system. All normal safety and installation rules apply. The requirements of local planning authorities must be complied with.
- Though the contents of this document have been checked, making sure that they match the products described, deviations cannot be ruled out, meaning that no guarantee of complete consistency can be given. The manufacturer declines liability for any damage resulting from missing or incorrect information. Changes or additions will be made to future versions without prior notification. These are to be found on the manufacturer's website.

### 1.2 Safety information

- The instructions contained in all guides must be complied with. Non-compliance may lead to material damage and/or serious harm to persons.
- Turn off the electricity before starting with the installation. In some countries, only certified electricians are allowed to perform electrical work. In case of doubt, please contact your local authority.
- This device can be used by children from the age of 8 and by people with physical, sensory or mental impairments or a lack of experience and knowledge, when they are accompanied or have been instructed in its safe use and understand the dangers arising from its use. Children must not play

with the device. Children must not be allowed to clean the device or perform maintenance on it without the accompaniment of an adult.

## DANGER

### **Combustion gases released from fireplaces!**

- Please pay attention to statutory requirements and norms when planning the installation in combination with a fireplace.
- Have the planned installation checked and approved by the competent chimney sweep.
- The use of ventilation systems can lead to negative pressure. Account needs to be taken of this when planning an installation in combination with a fireplace (See DIN 1946-6 Annex 3). You should also speak with the competent chimney sweep to check whether any technical measures are needed and how these are to be implemented.

## INFORMATION

To ensure the danger-free use of the ventilation system in combination with a fireplace, we recommend the installation of a certified pressure monitoring system.

## 2 Function

The device can be used for free-running or mechanical ventilation. There are several factors needing to be taken into account during the planning phase to determine the number of devices needed.

### 2.1 Description of the system

The product is made up of an inside cover with integrated filter holder, soundproofing elements, a wind pressure protection device with pre-filter and an outside cover. Depending on the version, the outside cover can be made of plastic or metal. In addition, we offer a range of special versions. The devices are always installed in an outside wall. The device is inserted into an mounting tube which is firmly bonded with the wall.

### 2.2 Use

To guarantee the fault-free and safe use of the system, it is vital to ensure appropriate transport and storage, professional planning and installation, as well as proper operation and maintenance.

Before starting installation work, a plan should be made, detailing both the number and positioning of the ALDs and the ventilation principle.

During planning, installation and operation, all relevant requirements, building and fire protection regulations and accident prevention regulations are to be complied with. During the planning phase, details need to be discussed with an expert or the skilled installation company.

## Foreseen use

The product is for use in the ventilation of residential buildings. It can be installed either in new buildings or in existing buildings undergoing refurbishment and/or modernisation.

The product may only be used in combination with components recommended and approved by the manufacturer. Modifications to the product / system are not permitted.

## Improper use

Any other use is considered improper. We accept no liability for any damage resulting from such improper use.

The system is unsuitable for extracting smoke or drying buildings, for rooms containing aggressive and/or caustic gases or extreme levels of dust.

## 3 Planning

The planning and configuration of the system must take account of national legal requirements. Further account must be taken of local building codes and possibly local planning requirements.

A sufficient exchange of air, for instance via gaps under doors (< 10 mm), must be ensured.

The minimum wall thickness/tube length depends on the chosen facade cover or the special version used. The following table shows the values for the Smart ALD as an example:

Facade cover	Wall thickness*	Tube length
Outside cover	292 mm	292 mm
Outside metal hood	237 mm	242 mm
Window reveal version	317 mm	242 mm
Special loft solution	402 mm	152 mm
Special cellar solution	62 mm	152 mm

\*Dependent on the construction plans and wall structures, wall thicknesses may have to be checked in detail.

### INFORMATION

When using the functional unit ALD with other inside and outside covers, the minimum wall thickness or tube length will differ. In this case, check your calculation or ask your planner.

In addition, please pay attention to the following:

- ALDs must not be blocked by cupboards, furniture or other objects.
- ALDs must not be located near a room thermostat or above sensitive furniture, surfaces or other furnishings.
- We recommend positioning ALDs close to ceilings and above radiators, as this allows the optimal mix of air in the room and fresh air from outside.

### INFORMATION

ALDs can be equipped with the necessary wiring during installation. This enables them to be upgraded to a decentralised ventilation system at a later date.

### 3.1 Function

#### Free-running ventilation

When planning the installation of fresh air inlets, they must be positioned in accordance with the cross-ventilation principle. Airflow volumes must be calculated to take account of humidity levels. Account also needs to be taken of different wind pressures (for instance a pressure difference of 2 Pa in low-wind areas or 4 Pa in high-wind areas). Such a ventilation concept does not allow for heat recovery.

#### Mechanical ventilation

When planning the installation of mechanically-operated ALDs, they must be positioned in such a way that the whole target area is adequately ventilated. This means that the airflow volume has to be calculated in accordance with nominal ventilation (the minimum air exchange rate required for maintaining hygienic and health standards) without user support (window ventilation). Fan-supported ventilation means that the airflow volume can be exactly defined with a differential pressure of up to 8 Pa. Such a ventilation concept does not allow heat recovery.

### 3.2 Configuration

The ALD technical data can be configured in a variable manner, allowing the set specifications to be met. Generally speaking, the parameters are influenced by the inside cover, the number of soundproofing elements (SDE) and their openings, the outside cover and the wall thickness.

The configuration can be done using the product-specific diagrams or the ALD calculation tool (available on the manufacturer's website).

### 3.3 Installation

A diagram showing the individual work steps is to be found in the installation instructions that go with each system.



#### INFORMATION

Before installing the individual components of the finishing set, the wiring and the inside and outside finishing work must have been completed.

## 4 Operating



#### CAUTION

##### Avoid dust!

Do not operate the ALDs without a filter.

### 4.1 Inside cover

The inside cover may be closed to prevent outside air subject for example to smoke or dust entering a room. Under normal operating conditions however, the inside cover must be open.



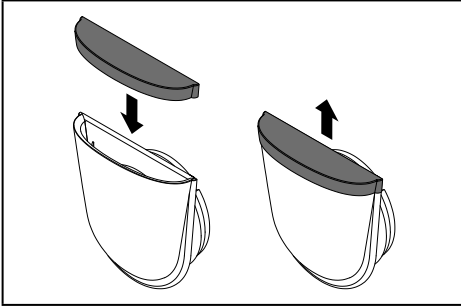
#### CAUTION

##### No airflow possible!

ALDs must not be operated with a closed inside cover, as there can not be a sufficient ventilation.

Depending on the inside cover selected, it is closed by a cap supplied or an integrated flap. Both options are shown below.

### Inside cover with cap



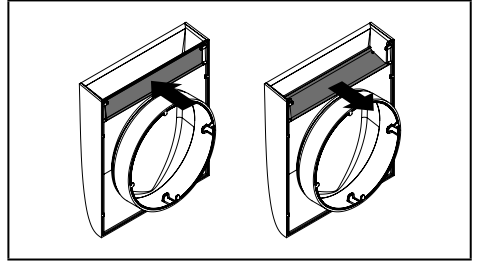
#### Closing

- Remove the inside cover from the mounting tube.
- Place the supplied cap on the inside cover opening.
- Insert the inside cover into the mounting tube with the opening facing upwards.

#### Opening

- Remove the inside cover from the mounting tube.
- Remove the cap from the inside cover.
- Insert the inside cover into the mounting tube with the opening facing upwards.

### Inside cover with flap



#### Closing

- Remove the inside cover from the mounting tube or, in the case of permanently mounted covers, remove their front panel.
- Fold down the integrated flap.
- Insert the inside cover into the mounting tube with the opening facing upwards or put the front panel back on if cover is permanently mounted.

#### Opening

- Remove the inside cover from the mounting tube or, in the case of permanently mounted covers, remove their front panel.
- Fold the integrated flap upwards and latch into place.
- Insert the inside cover into the mounting tube with the opening facing upwards or put the front panel back on if cover is permanently mounted.

# 5 Maintenance

## 5.1 Maintenance intervals

Component	Interval	Action
Inside cover	As necessary	<ul style="list-style-type: none"><li>• Wipe the surface with a damp cloth.</li></ul>
Filter	Quarterly	<ul style="list-style-type: none"><li>• Check the filter.</li><li>• Clean a dirty filter using a vacuum cleaner.</li><li>• Replace very dirty or damaged filters.</li></ul>
Sound insulation element	Annually	<ul style="list-style-type: none"><li>• Check the soundproofing element.</li><li>• Remove any dirt using a vacuum cleaner.</li><li>• Replace a very dirty or damaged element.</li></ul>
Wind pressure safety device	Annually	<ul style="list-style-type: none"><li>• Check the wind pressure safety device and the flap.</li><li>• Remove any dirt from the device using a vacuum cleaner.</li><li>• Remove any dirt from the pre-filter using a vacuum cleaner.</li><li>• Replace a very dirty or damaged pre-filter.</li></ul>
Window reveal version	Quarterly	<ul style="list-style-type: none"><li>• Check the pre-filter in the reveal grille.</li><li>• Remove any dirt from the pre-filter using a vacuum cleaner.</li><li>• Replace a very dirty or damaged pre-filter.</li><li>• Check the sound insulation mat and clean it with a damp cloth if necessary.</li></ul>
Special loft/cellar solution	Quarterly	<ul style="list-style-type: none"><li>• Check the condensate outlet.</li><li>• Remove any condensate.</li></ul>

## 5.2 Maintenance steps

### Filter replacement



#### INFORMATION

Observe the installation instructions on the inserts supplied with the filter.



#### INFORMATION

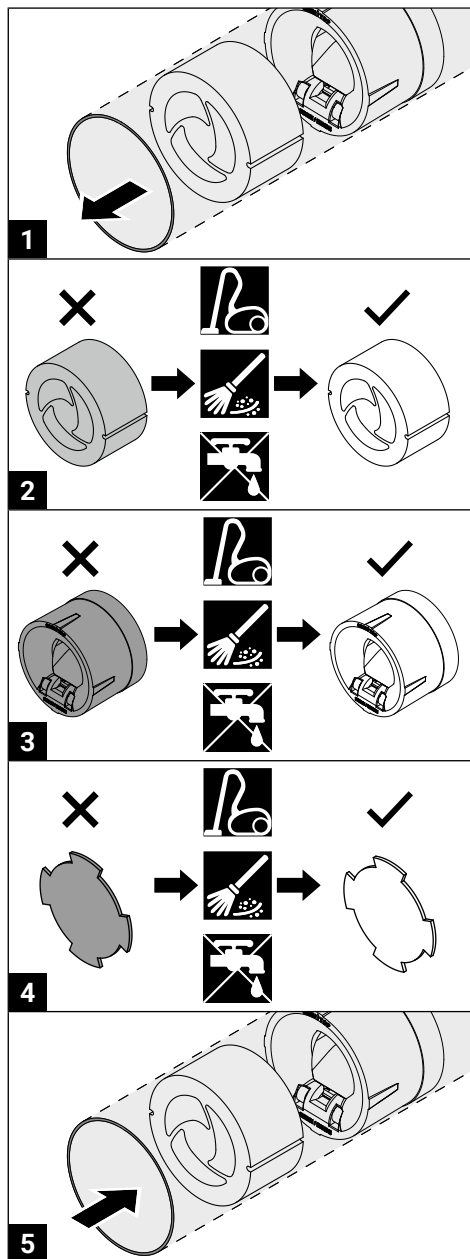
Filters for various applications are available as accessories.

Replace the filter as follows:

- Remove the inside cover from the mounting tube or, in the case of permanently mounted covers, remove their front panel.

- Remove the filter from the retainer.
- Check the filter; clean or replace if necessary.
- Reinsert the filter into the retainer.
- Insert the inside cover into the mounting tube with the opening facing upwards or put the front panel back on if cover is permanently mounted.

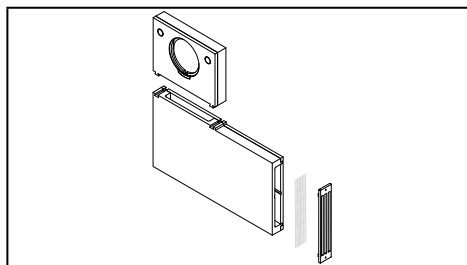
## Cleaning the sound insulation ring and wind pressure safety device



Maintain the sound insulation ring and wind pressure safety device as follows:

- Remove the inside cover from the mounting tube or, in the case of permanently mounted covers, remove their front panel.
- Remove the soundproofing elements and wind pressure safety device from the mounting tube.
- Check the soundproofing elements and wind pressure safety device.
- Clean the soundproofing elements with a small brush and vacuum cleaner.
- Clean the wind pressure safety device carefully.
- Check the pre-filter of the wind pressure safety device and possibly replacing the it.
- First reinsert the wind pressure safety device and pre-filter carefully into the mounting tube.
- Then reinsert the soundproofing elements, making sure that they all face the same way.
- Insert the inside cover into the mounting tube with the opening facing upwards or put the front panel back on if cover is permanently mounted.

## Window reveal version



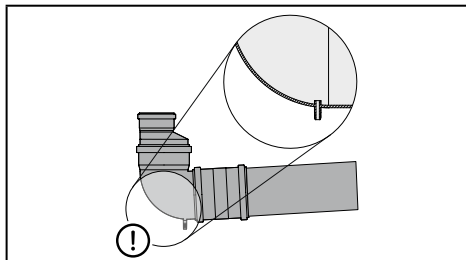
- Unscrew the reveal grille.
- Remove the pre-filter from the reveal grille.
- Check the pre-filter, possibly clean or replace it.

- Reinsert the pre-filter into the reveal grille.
- Reinstall the reveal grille.

### **i** INFORMATION

The louvres of the reveal grille must direct outflowing air away from the building.

### Special loft/cellar solution



- Remove the inside cover from the mounting tube or, in the case of permanently mounted covers, remove their front panel.

- Remove the soundproofing elements and wind pressure safety device from the mounting tube.
- Check the condensate drainage in the bend and remove any condensate.
- Insert the wind pressure safety device with the pre-filter into the mounting tube as far as it goes.

### **!** CAUTION

**Damage can occur if the condensate drainage is blocked!**

- Do not push the units over the condensate drainage.
- Carefully reinsert the soundproofing elements in the mounting tube, making sure that they all face the same way.
- Insert the inside cover into the mounting tube with the opening facing upwards or put the front panel back on if cover is permanently mounted.

## 6 Troubleshooting

Fault	Cause	Solution
Air flow too low.	Inside cover is shut.	• Open the inside cover.
	Dirty filter.	• Clean or replace the filter.
	Sound insulation ring not aligned / the wrong way round	• Align the openings of the soundproofing elements.
	Wind pressure safety device dirty or blocked.	• Clean the wind pressure safety device and check the flap. • Clean the ventilation unit.

## 7 Environment and disposal



The symbol with the crossed-through waste-bin indicates that the product must not be disposed of with normal household waste.

for recycling. The separate disposal of the product helps reduce incineration or landfill waste, thereby reducing pollution. Packaging material is to be sorted before disposal.

In accordance with local disposal regulations, the product must be made available

## 8 Warranty

### INFORMATION

Outside Germany, the warranty is covered by the warranty regulations of the country in which the system was sold. In such a case, please contact the dealer in your home country.

In the case of a warranty claim, please contact your dealer or a company representative.

The product has a 2-year warranty from the date of purchase by the original buyer, to the extent that the product was free of defects at the time of delivery.

In the event of a defect occurring during the warranty period, the product will, on presentation of proof of purchase, be repaired using replacement parts within a reasonable time-frame or replaced with the same or similar model.

To file a warranty claim, please send the product, together with proof of purchase, to the dealer from whom the product was purchased.

You will not be charged for any material or wage costs. Due to the possibility of a parcel being lost or damaged, we recommend sending it well-packed by registered post.

Warranty claims for repairs or replacement are null and void when::

- The warranty period has expired.
- No proof of purchase is presented.
- The problem has been caused by improper or careless handling, operation or maintenance.
- The product has been operated with with parts not supplied or approved by the manufacturer.
- Non-approved modifications have been made to the product.

- The problem has been caused by fire or another type of natural disaster.
- The problem has been caused by improper installation, repair or configuration.

## 9 Liability

The product has been designed and manufactured for the functions described in this manual. Any other usage is considered to be improper and can cause damage to the product or to persons. In such a case, the manufacturer cannot be held liable. The manufacturer will assume no liability for damage attributable to the following:

- When the safety, operating and maintenance instructions contained in this document have not been followed.
- When installation was not performed correctly.
- When spare parts are installed, which are not approved by the manufacturer. Liability for the use of such replacement parts lies fully with the person installing the parts.
- Normal wear and tear.

# 10 Anhang / Attachment

## 10.1 Technische Daten / Technical data

### Smart ALD

Allgemein General			
Volumenstrom, 4 Pa <sup>1)</sup>	Airflow volume, 4 Pa <sup>1)</sup>	m <sup>3</sup> /h	10,0 - 13,3
Volumenstrom, 6 Pa <sup>1)</sup>	Airflow volume, 6 Pa <sup>1)</sup>	m <sup>3</sup> /h	12,4 - 19,2
Volumenstrom, 8 Pa <sup>1)</sup>	Airflow volume, 8 Pa <sup>1)</sup>	m <sup>3</sup> /h	15,3 - 24,6
Normschallpegeldifferenz D <sub>n,w</sub>	Sound level difference D <sub>n,w</sub>	dB	min. 47
Betriebstemperatur	Operating temperature	°C	-20 – +60
Abmessungen Dimensions			
Mindestwandstärke	Minimum wall thickness	mm	252
Optimale Wandstärke	Optimal wall thickness	mm	> 292
Wandöffnung	Wall opening	mm	Ø 162
Innenabschluss (BxHxD)	Inside cover (WxHxD)	mm	198 x 199 x 45
Außenabschluss (BxHxD)	Outside cover (WxHxD)	mm	198 x 199 x 45
Gewicht	Weight	kg	2,7
Zulassungen Certifications			
Konformität	Conformity	-	

<sup>1)</sup> Je nach Anzahl geöffneter Kammern im Schalldämmelement Depending on the number of open chambers of the sound insulation element

<sup>2)</sup> Bei Verwendung eines gekürzten Schalldämmelements (40mm) When using a shortened sound insulation element (40mm)

Für detaillierte Berechnungen passend zu Ihrem Vorhaben nutzen Sie unser getAir Planungstool auf [www.aldtool.de](http://www.aldtool.de) For more detailed calculations suitable for your project use our getAir planning tool on [www.aldtool.de](http://www.aldtool.de)







**getAir GmbH**

Krefelder Straße 670 | 41066 Mönchengladbach

☎ +49 2161 990 90 - 0 | 🏠 +49 2161 990 90 - 99

✉ service@getair.eu | 🌐 www.getair.eu

